

Б - ИНТЕГРИРАНА ЕКОЛОШКА ДОЗВОЛА
МЕРМЕРЕН КОМБИНАТ АД Прилеп
Површински коп за мермер локалитет "Сивец" с.Нов Присад, Општина Прилеп



Општина Прилеп

**Б - ИНТЕГРИРАНА ЕКОЛОШКА
ДОЗВОЛА**

МЕРМЕРЕН КОМБИНАТ АД
Површински коп за мермер
локалитет „Сивец“
Општина Прилеп

Ул. Леце Котески бр.60А
7500 Прилеп

Број на дозвола: 10-8/3
01.02.2024 год.

**Б - ИНТЕГРИРАНА ЕКОЛОШКА ДОЗВОЛА
МЕРМЕРЕН КОМБИНАТ АД Прилеп**

Површински коп за мермер локалитет "Сивец" с. Нов Присад, Општина Прилеп

Содржина

		Нацрт Б – Интегрирана еколошка дозвола	1
		Содржина	2
		Вовед	3
		Краток опис на инсталацијата регулирана со оваа дозвола	4
		Преглед на барани и доставени документи	9
		Нацрт Б - Интегрирана еколошка Дозвола	10
1.		Услови	11
	1.1	Инсталацијата за која се издава дозволата	11
2.		Работа на инсталацијата	16
	2.1	Техники на управување и контрола	16
	2.2	Суровини, помошни материјали и енергенци (вклучувајќи и вода)	17
	2.3	Ракување и складирање на отпадот	19
	2.4	Преработка и одлагање на отпад	23
	2.5	Спечување и контрола на хаварии	24
	2.6	Мониторинг	26
	2.7	Престанок со работа	27
	2.8	Инсталации со повеќе оператори	27
3.		Документација	28
4.		Редовни извештаи	29
5.		Известувања	30
6.		Емисии	31
	6.1.	Емисии во воздух	31
	6.2	Емисии во почва	32
	6.3	Емисии во вода (различни од емисиите во канализација)	32
	6.4	Емисии во канализација	33
	6.5	Емисии на топлина	34
	6.6	Емисии на бучава и вибрации	34
7.		Пренос од пречистителна станица за отпадни води	36
8.		Програма за подобрување	36
9.		Договор во пишана форма	37
10.		Додаток 1	38
	10.1	Писмена потврда за условот 5.1.1(известувања)	38
11.		Додаток 2	39
	11.1	Извештаи за податоците од мониторингот	39

Б - ИНТЕГРИРАНА ЕКОЛОШКА ДОЗВОЛА
МЕРМЕРЕН КОМБИНАТ АД Прилеп
Површински коп за мермер локалитет "Сивец" с. Нов Присад, Општина Прилеп

Вовед

Овие воведни белешки не се дел од дозволата.

Дозволата е издадена согласно Законот за животна средина (Сл. весник на РМ бр.53/05, 81/05, 24/07, 159/08, 83/09, 48/10, 124/10, 51/11, 123/12, 93/13, 187/13, 42/14, 44/15, 129/15, 192/15, 39/16, 99/18 и 89/22) за работа на инсталацијата што извршува една или повеќе активности наведени во Уредбата за определување на активностите на инсталациите за кои се издава интегрирана еколошка дозвола односно дозвола за усогласување со оперативен план и временски распоред за поднесување на барање за дозвола за усогласување со оперативен план (Сл. весник на РМ бр.89/05), до одобреното ниво во Дозволата.

Б - ИНТЕГРИРАНА ЕКОЛОШКА ДОЗВОЛА МЕРМЕРЕН КОМБИНАТ АД Прилеп

Површински коп за мермер локалитет "Сивец" с. Нов Присад, Општина Прилеп

Краток опис на инсталацијата регулирана со оваа дозвола

Рудникот за мермер "Сивец" се наоѓа североисточно од Прилеп и ги зафаќа јужните падини од планината Бабуна. Концесискиот простор на површинскиот коп за мермер "Сивец" се простира на источните падини на ридот Единак (1303 м.н.в) и на југозападните падини на ридот Црвеница (1244 м.н.в). Во морфолошки поглед, теренот на експлоатационото поле е благо ридест и лежи на надморска височина од 790 до 1.000 м. Ова значи дека висинската разлика на концесискиот простор изнесува околу 210 м. Целиот терен висински паѓа од северзапад кон југоисток. Концесискиот простор е со правец на протегање СЗ - ЈИ, со должина од 3 km и ширина од 2 km. Со градот Прилеп е поврзан со асфалтен пат во должина од околу 10 km кој е прооден во текот на целата година. Најблиски населени места се селата Присад од североисточната страна и Небрегово од западната страна на наоѓалиштето.

Експлоатацијата на минерална сировина мермер на локалитетот "Сивец" се изведува врз база на Договорот за концесија за експлоатација на минерална сировина - мермер на локалитетот "СИВЕЦ", општина Прилеп бр. 24-7399/1 од 05/12/2013 година, Анекс на Договорот за концесија за експлоатација на минерална сировина - мермер на локалитетот "СИВЕЦ", општина Прилеп бр. 24-1102/1 од 02/03/2021 година и Дозволата за експлоатација бр. 24-1976/5 од 21/06/2019 година.

Од вкупниот концесиски простор со површина од 2,188135 km², експлоатацијата се изведува на површина од 1,882570 km² која го опфаќа експлоатационото поле дефинирано со Главниот рударски проект.

На самиот влез има стражара и поради специфичната дејност што ја врши инсталацијата деноноќно е обезбедена од специјална служба за обезбедување.

Во самата локација постои механичарска работилница и канал кои се користат за поправка на возилата, како и управна зграда каде се сместени вработените.

Во границите на експлоатационото поле поставени се два магацини за експлозивни материји како и еден контејнер за складирање на експлозивни материји согласно законските прописи.

Исто така во границите на експлоатационото поле изградена е дробилница и сепарација за преработка на мермерот во градежно технички камен.

Во рамките на инсталацијата има сопствена бензиска станица, со вкопана цистерна за гориво (нафта), прописно заградена, која служи за полнење со гориво на опремата која работи на рудникот

Површинскиот коп "Сивец" со компримиран воздух се снабдува со осум мобилни компресори со вкупен капацитет на компримиран воздух од 80 m³ /min, од кои со гумени црева компримираниот воздух се пренесува до потрошувачите на компримиран воздух. Од досегашното искуство при работата во копот ова се покажа како доста флексибилно и успешно решение, што ќе се применува и во понатамошната фаза од експлоатацијата на рудникот.

За снабдување на површинскиот коп со електрична енергија се инсталирани осум трафостаници со вкупна моќност од 3.740 [kVA] кои со електрична енергија се напојуваат преку овластена електродистрибутивна компанија. Од трафостаниците до разводните табли, електричните водови се подигнати на метални столбови, а од разводната табла до поедините потрошувачи разводот се врши преку гумирани кабли од типот ГН – 50.

Б - ИНТЕГРИРАНА ЕКОЛОШКА ДОЗВОЛА МЕРМЕРЕН КОМБИНАТ АД Прилеп

Површински коп за мермер локалитет "Сивец" с. Нов Присад, Општина Прилеп

Дијамантските жични пили и останатите помали потрошувачи, добиваат електрична енергија секој посебно, од разводните табли. Исто така на копот се во функција и 6 (шест) дизел агрегати, кои служат за снабдување со електрична енергија на дијамантските жични пили и останатата опрема на електричен погон во случај на прекин на електричната енергија.

Технолошката вода што се користи во рудникот "Сивец" е атмосферска, односно водите што ќе паднат директно на површинскиот коп како и на поширокото сливно подрачје се собираат во водособирниците. Атмосферската вода се собира во најдлабоките етажи од поедини работилишта и со помош на пумпи се дистрибуира до водособирникот во работилиштето број 12. Од водособирникот водата по гравитациски пат се дистрибуира до работните етажи и водата повторно се враќа во водособирниците, односно истата се рециклира. Помалите водособирници се лоцирани во работилиштата бр. 1, 2, 5, 6, 7, и 8. Дијамантските жични пили со технолошка вода се снабдуваат од водособирниците по природен пат преку цевовод од гумени црева. Помалите водособирници се полнат од главниот водособирник (затворената длабинска етажа на кота 888) со помош на 9 пумпи.

Во рамките на инсталацијата се користи вода од бунар за што правниот субјект Мермерен Комбинат АД Прилеп поседува дозвола за користење на вода од бунар со бр.УП 11 -11/5-203/2/2020 од 24.06.2020 и истата е во прилог на барањето.

Снабдувањето на инфраструктурните објекти со санитарна вода од гореспомнатиот бунар се врши со цистерна за вода со зафатнина од 4 000 l, која е во непосредна близина на управната зграда и сервисната работилница. Водата од цистерната се дистрибуира до управната зграда и сервисната работилница.

За пиење на вработените се користат автомати со пакувана минерална вода во канистри.

На копот има изградено пристапни патишта од управната зграда и рудничко индустрискиот круг до сите работни и јаловишни етажи како и до резерварот за гориво, плацот за утовар на блокови и томболони, порталниот кран, вагата, дробилицата. Од резултатите на досегашната експлоатација може да се заклучи дека рудникот "Сивец" ги оправдува очекувањата во однос на квалитетот на мермерната маса.

Што се однесува до ангажираната механизација во рудникот и нејзиниот избор, може да се каже дека е правилно димензионирана за обемот на работа и дека ги задоволува потребите од пооделни машини и опрема за експлоатација на мермер .

Морфологијата на теренот и геометрискиот облик на мермерната маса овозможуваат продолжување на експлоатационите работи на веќе формираните етажи.

На површинскиот коп "Сивец" врз основа на резултатите од истражувањата и конфигурацијата на теренот со досегашната експлоатација формирани се три јаловински полиња: Јаловинско поле "Исток" со површина $P = 0,305620$ [km²], Јаловинско поле "ЈУГ" со површина $P = 0,317995$ [km²] и Јаловинско поле "ЗАПАД" со површина $P = 0,122383$ [km²].

Полињата за одлагање на јаловината ги имаат следните карактеристики: релативно мала должина на транспорт од етажите до јаловинското поле. Капацитетот за одлагање на јаловина е поголем од проектираната јалова маса со можност за повеќе етажно одлагање. Диспозицијата на одлагалиштето според резултатите од истражните дупчотини е надвор од границите на продуктивните мермерни маси. Со досегашната експлоатација рудникот "Сивец"

**Б - ИНТЕГРИРАНА ЕКОЛОШКА ДОЗВОЛА
МЕРМЕРЕН КОМБИНАТ АД Прилеп**

Површински коп за мермер локалитет "Сивец" с. Нов Присад, Општина Прилеп

покажа дека е перспективен како носител на бели – доломитски мермери со добра структура, така што досегашните произведени блокови покрај големите димензии покажуваат и добар колорит со сахароидна структура. Блоквитоста на лежиштето се движи во границите од 6 до 8[%].

Методата на експлоатација предвидена во рударскиот проект е современа, а комерцијалните блокови се добиваат од издвоени работни блокови кои со плацно сечење (обработка) се кројат на димензии прифатливи за пазарот и за нивен транспорт. Со дополнителниот рударски проект се предвидува рударските работи реализирани во досегашниот период целосно да се вклопат во понатамошните рударски активности. Исто така постоечката опрема целосно се вклучува во новото технолошко решение.

Во површинскиот коп за мермер „Сивец“ во текот на работата се создаваат неколку видови на цврст и течен отпад од кои дел се предаваат на овластени оператори со кои Мермерен Комбинат АД Прилеп има склучено договор, а дел повторно се искористуваат или се депонираат како што е случајот со инертниот отпад - јаловината.

За правилно и рационално управување со отпадот во површинскиот коп за мермер фирмата Мермерен Комбинат АД Прилеп има изготвено и доставено програма за управување со отпад до Градоначалникот на општината со бр.14-1663/1 од 08.04.2021г во која се дадени локациите на кои се одлагаат наведените типови на отпад. Во инсталацијата има назначено лице управител со отпад – Влатко Георѓиевски кое поседува уверение за управител со отпад со бр.12-7088/2 од 08.11.2022г

Санитарни отпадни води кои се создаваат се одведуваат во септичка јама која се наоѓа на околу 100 м од рудничките простории со димензии од 10 x 5 m , двокоморна , цементирана со хидроизолација и редовно се празни од ЈКП Комуналец за што има склучено и договор со бр.04-159/1 од 22.01.2015г кој е даден во барањето. Отпадните технолошки води кои се создаваат во производниот процес не се испуштаат туку повторно се искористуваат.

Од аспект на интензитет на бучава, најголема бучава се појавува при минирањето. Помал интензитет на бучава се појавува при работата на хидрауличните чекани. Потоа доаѓат постројката за дробење, булдожерите, товарните средства и камионите. Од аспект на штетноста предизвикана од бучавата најмал ефект има бучавата предизвикана од минирањето бидејќи се создава релативно голема бучава која е краткотрајна и многу ретка. Хидрауличните чекани и дупчалките емитираат голема бучава но поретко. Најголеми емитери на штетна бучава се постројката за дробење, товарните средства и камионите кои имаат мала бучава но со непрекината работа и ефектот е подолготраен.

**Б - ИНТЕГРИРАНА ЕКОЛОШКА ДОЗВОЛА
МЕРМЕРЕН КОМБИНАТ АД Прилеп**

Површински коп за мермер локалитет "Сивец" с. Нов Присад, Општина Прилеп

Други интегрирани дозволи поврзани со оваа инсталација		
Сопственик на дозволата	Број на дозвола	Дата на издавање
МЕРМЕРЕН КОМБИНАТ АД Површински коп за мермер локалитет "Сивец"	Б-Интегрирана еколошка дозвола 04/09	2009 год.
МЕРМЕРЕН КОМБИНАТ АД Површински коп за мермер локалитет "Сивец"	Б-Интегрирана еколошка дозвола 09-139/1	19.04.2017 год.

Заменети дозволи/Согласности/Овластувања поврзани со оваа инсталација		
Сопственик на дозволата	Референтен број	Дата на издавање
Нема		

Комуникација

Доколку сакате да комуницирате со Органот на локалната самоуправа надлежен за работите од областа на животната средина (во понатамошниот текст Надлежниот орган) во врска со оваа дозвола, Ве молиме наведете го бројот на дозволата.

За било каква комуникација, контактирајте со Секторот за урбанизам, комунални работи и заштита на животна средина Општина Прилеп, на адреса ул"Прилепски бранители" бб, 7500 Прилеп, Република Северна Македонија.

Доверливост

Дозволата го обврзува Операторот да доставува податоци до Надлежниот орган.

Надлежниот орган ќе ги стави податоците во општинските регистри, согласно одредбите на Законот за животната средина. Доколку Операторот смета дека било кои од обезбедените податоци се деловно доверливи, може да се обрати до Надлежниот орган да ги из земе истите од регистарот, согласно Законот за животната средина. За да му овозможи на Надлежниот орган да определи дали податоците се деловно доверливи, Операторот треба истите јасно да ги дефинира и да наведе јасни и прецизни причини поради кои бара изземање. Операторот може да наведе кои документи или делови од нив ги смета за деловно или индустриски доверливи, согласно Законот за животната средина, член 55 став (2) точка 4. Операторот ќе ја наведе и причината поради која Надлежниот орган треба да одобри доверливост. Податоците и причината за доверливост треба да бидат приложени кон барањето за интегрирана еколошка дозвола во посебен плик.

**Б - ИНТЕГРИРАНА ЕКОЛОШКА ДОЗВОЛА
МЕРМЕРЕН КОМБИНАТ АД Прилеп**

Површински коп за мермер локалитет "Сивец" с. Нов Присад, Општина Прилеп

Промени во Дозволата

Оваа дозвола може да се менува во согласност со Законот за животната средина и постапката за измена на Б-интегрирана еколошка дозвола по барање на носителот на дозволата и по службена должност утврдена во член 11 од Правилникот за постапката за добивање на Б-интегрирана еколошка дозвола (Сл. весник на РМ бр.112/14, 42/16).

Органот надлежен за издавање на Б-интегрирана еколошка дозвола на секои 7(седум) години ќе ги проверува условите утврдени во дозволата и доколку е потребно истите ќе ги промени.

Доколку дозволата овластува изведување на посебни активности од областа на управувањето со отпад, тогаш е потребно да се приложи уверение за положен стручен испит за управител со отпад за лицето задолжено за таа активност.

Пренос на Дозволата

Пред да биде извршен целосен или делумен пренос на дозволата на друго лице, треба да се изготви заедничко барање за пренос на Дозволата од страна на постоечкиот и предложениот сопственик, во согласност со член 118 од Законот за животна средина и во согласност со член 12 од Правилникот за постапката за добивање на Б-интегрирана еколошка дозвола (Сл. весник на РМ бр.112/14, 42/16).

Доколку дозволата овластува изведување на посебни активности од областа на управување со отпад, тогаш е потребно да се приложи уверение за положен стручен испит за управување со отпад за лицето задолжено за таа активност.

Одземање и престанок на дозволата

Оваа дозвола се одзема доколку се исполни само еден од условите за одземање утврдени во согласност со Законот за животна средина и во согласност со член 15 и 16 од Правилникот за постапката за добивање на Б-интегрирана еколошка дозвола (Сл. весник на РМ бр.112/14, 42/16).

**Б - ИНТЕГРИРАНА ЕКОЛОШКА ДОЗВОЛА
МЕРМЕРЕН КОМБИНАТ АД Прилеп**

Површински коп за мермер локалитет "Сивец" с. Нов Присад, Општина Прилеп

Преглед на барани и доставени документи

Предмет	Датум	Коментар
Барање Бр.	Добиено	
Барање за добивање на БИЕД Бр. 10-1805/1	22.08.2023 год.	Доставено е барање за добивање на БИЕД до Надлежен орган
Записник за извршен увид на лице место Бр.10-1805/2	27.10.2023 год.	Одржан е работен состанок меѓу операторот и претставници на Надлежен орган во врска утврдување на состојбата со инсталацијата и проверка на податоците содржани во барањето
Решение за надоместок при поднесување на барањето за БИЕД Бр. 10-1805/3	07.11.2023 год.	Пресметан и поднесен надоместок до операторот за поднесување на Барање за добивање на БИЕД Доставено до Операторот МЕРМЕРЕН КОМБИНАТ АД ПОВРШИНСКИ КОП "Сивец"
Известување за објава на барањето за БИЕД во дневен печат Бр.10-1805/4	14.11.2023 год.	Доставено до Операторот МЕРМЕРЕН КОМБИНАТ АД ПОВРШИНСКИ КОП "Сивец"
Објава на Барањето во дневен печат	17.11.2023 год.	Објавено во „Слободен печат“ и на веб страната на Општина Прилеп
Изготвена е Нацрт БИЕД бр.10-1805/5		Изготвена е Нацрт БИЕД
Известување за објава на Нацрт БИЕД бр.10-8/1 врска бр. 10-1805/1 од 22.08.2023 во дневен печат	03.01.2024 год.	Доставено до Операторот МЕРМЕРЕН КОМБИНАТ АД ПОВРШИНСКИ КОП "Сивец"
Објава на Нацрт БИЕД во дневен печат	12.01.2024 год.	Објавено во „Слободен печат“ и на веб страната на Општина Прилеп
Решение за издавање на Б-Интегрирана еколошка дозвола бр.10-8/2 врска бр. 10-1805/1 од 22.08.2023	01.02.2024 год.	Доставено до Операторот МЕРМЕРЕН КОМБИНАТ АД ПОВРШИНСКИ КОП "Сивец"
Изготвена е БИЕД бр.10-8/3 од 01.02.2024 год.	01.02.2024 год	Доставено до Операторот МЕРМЕРЕН КОМБИНАТ АД ПОВРШИНСКИ КОП "Сивец"

Б - ИНТЕГРИРАНА ЕКОЛОШКА ДОЗВОЛА
МЕРМЕРЕН КОМБИНАТ АД Прилеп
Површински коп за мермер локалитет "Сивец" с. Нов Присад, Општина Прилеп

Нацрт Б-Инегрирана еколошка дозвола

Број на дозвола: 10-8/3

Градоначалникот на Општина Прилеп во рамките на својата надлежност во согласност со член 95 од Законот за животната средина (Сл. весник на РМ бр.53/05, 81/05, 24/07, 159/08, 83/09, 48/10, 124/10, 51/11, 123/12, 93/13, 187/13, 42/14, 44/15, 129/15, 192/15, 39/16, 99/18 и 89/22), ја овластува

МЕРМЕРЕН КОМБИНАТ АД
Површински коп за мермер
локалитет "Сивец" с.Нов Присад
Општина Прилеп

Со регистрирано седиште на

Ул „Леце Котески“ бр.60А
7500 Прилеп
Република Северна Македонија
Број на регистрација на компанијата: ЕМБС 4058615

да раководи со инсталацијата

Акционерско друштво за производство, преработка, трговија и
монтажа на украсен камен МЕРМЕРЕН КОМБИНАТ АД Прилеп
Површински коп локалитет "Сивец" с. Нов Присад Прилеп
Ул „Леце Котески“ бр.60А
7500 Прилеп
Република Северна Македонија

Во рамките на дозволата и условите во неа.

Потпис




(БОРЧЕ ЈОВЧЕСКИ)

Овластен да потпише во име на Надлежниот орган за животна средина

Датум

01.02.2024

10

**Б - ИНТЕГРИРАНА ЕКОЛОШКА ДОЗВОЛА
МЕРМЕРЕН КОМБИНАТ АД Прилеп**

Површински коп за мермер локалитет "Сивец" с. Нов Присад, Општина Прилеп

Услови

1. Инсталацијата за која се издава дозволата

1.1 Операторот е овластен да изведува активности и/или поврзани активности наведени во Табела 1.1

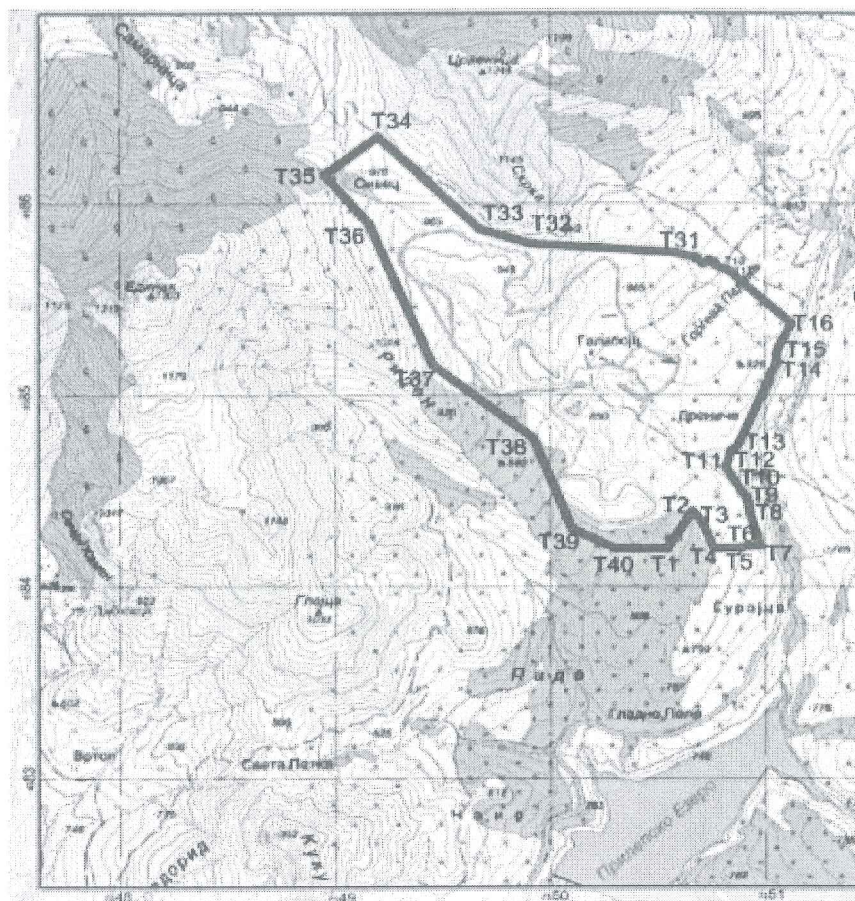
Табела 1.1		
Активност од Прилог 2 од Уредба за определување на активностите на инсталациите за кои се издава интегрирана еколошка дозвола односно дозвола за усогласување со оперативен план и временски распоред за поднесување на барање за дозвола за усогласување со оперативен план	Опис на наведената активност	Граници на наведената активност
Прилог 2, Индустија за минерали, Точка 3.2 Инсталации за ископ, дробење, мелење, сеење, загревање на минерални сировини, доколку не се опфатени со Прилог 1 од оваа Уредба	Експлоатација на минерална сировина – мермер на локалитет Сивец с.Нов Присад Општина Прилеп	Активностите на инсталацијата ќе се одвиваат само во границите како што се прикажани во барањето во Точка 3 Граници на наоѓалиштето Табела 1 Координати на граничните точки на концесијата поле согласно Договор за концесија за експлоатација бр.24-7399/1 од 05.12.2013 год. и Анекс на договор за експлоатација бр.24-1102/1 од 02.03.2021 год.

**Б - ИНТЕГРИРАНА ЕКОЛОШКА ДОЗВОЛА
МЕРМЕРЕН КОМБИНАТ АД Прилеп**

Површински коп за мермер локалитет “Сивец” с. Нов Присад, Општина Прилеп

1.2 Активностите во условите 1.1 ќе се одвиваат само во границите на локацијата на инсталацијата, прикажана на планот Табела 1.2

Табела 1.2	
Документ	Место во документацијата
Барање за добивање БИЕД бр.10-1805/1	Барање за добивање Б-интегрирана еколошка дозвола: Договор за концесија за експлоатација бр.24-7399/1 од 05.12.2013 Анекс на договор за концесија за експлоатација бр.24-1102/1 од 02.03.2021 год. Дозвола за експлоатација бр.24-1976/5 од 21.06.2019 год.



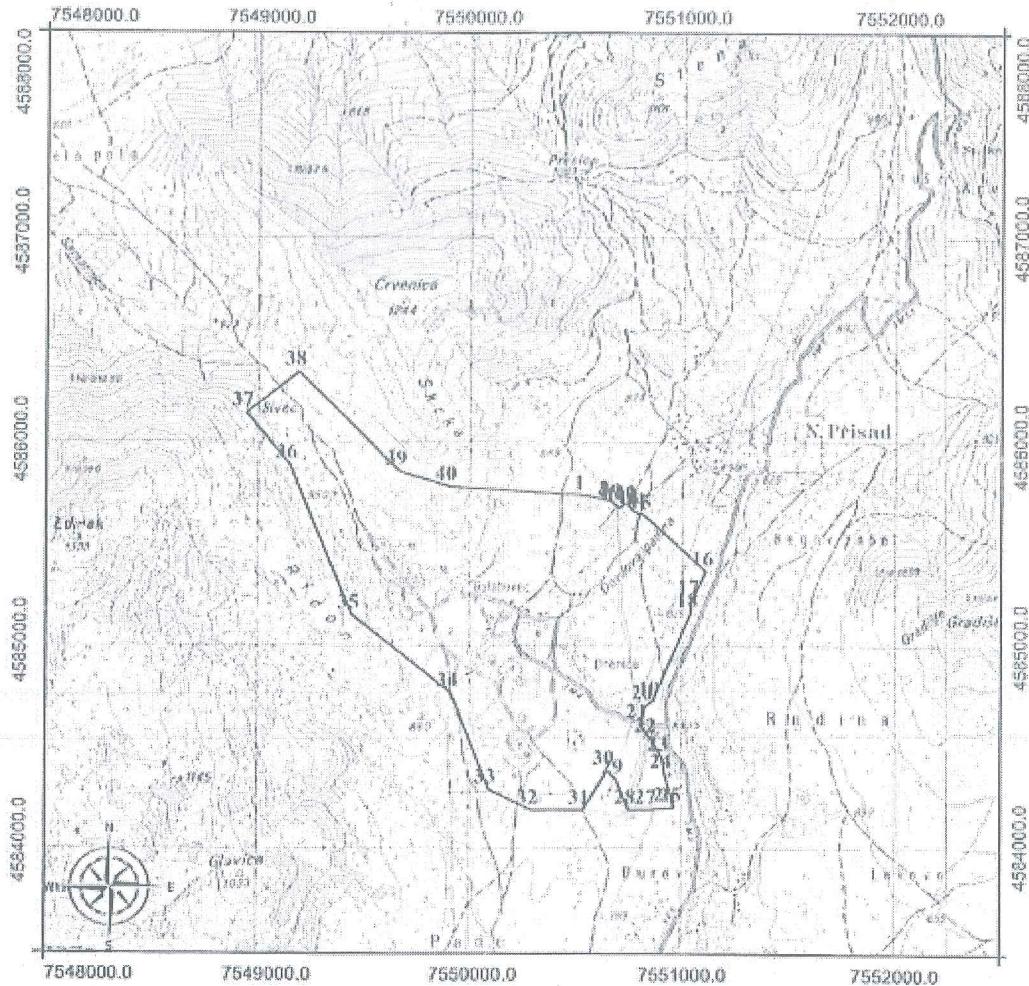
Граници на концесиското поле на минерална суровина мермер на локалитет “Сивец”

**Б - ИНТЕГРИРАНА ЕКОЛОШКА ДОЗВОЛА
МЕРМЕРЕН КОМБИНАТ АД Прилеп**
Површински коп за мермер локалитет "Сивец" с. Нов Присад, Општина Прилеп

Топографска карта на концесиски простор
1:25000

Локалитет: Сивец - Прилеп
Минерална суровина: Мермер

Површина = 2.188135 км²



T	Y	X
1	7550564	4585747
2	7550662	4585720
3	7550680	4585714
4	7550676	4585710
5	7550682	4585712
6	7550697	4585699
7	7550708	4585685
8	7550727	4585696
9	7550738	4585707
10	7550753	4585698

T	Y	X
11	7550760	4585698
12	7550763	4585684
13	7550770	4585677
14	7550798	4585662
15	7550824	4585655
16	7551120	4585375
17	7551054	4585235
18	7551049	4585170
19	7550871	4584735
20	7550839	4584713

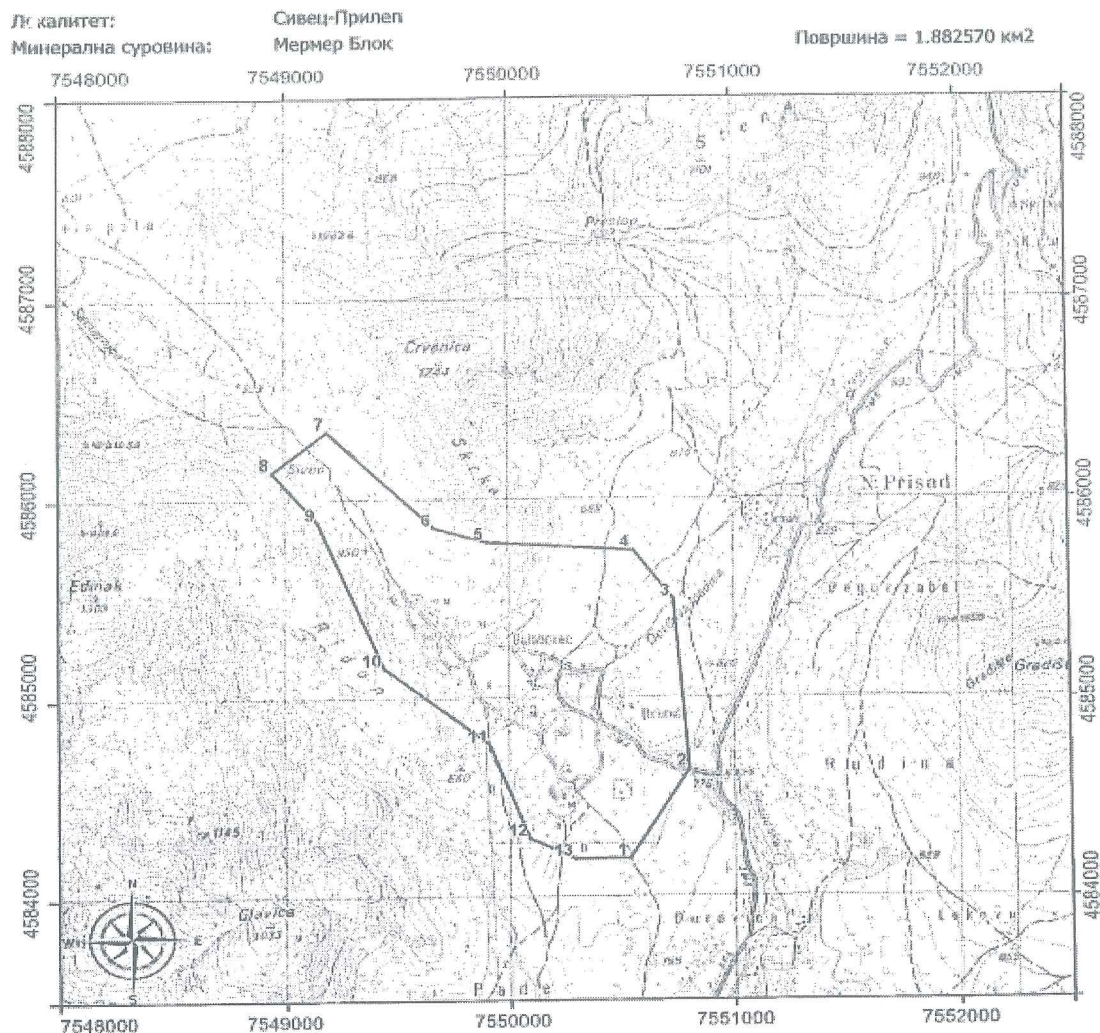
T	Y	X
21	7550815	4584622
22	7550855	4584552
23	7550914	4584460
24	7550928	4584376
25	7550973	4584212
26	7550945	4584212
27	7550857	4584201
28	7550759	4584200
29	7550700	4584348
30	7550658	4584392

T	Y	X
31	7550543	4584198
32	7550300	4584198
33	7550100	4584300
34	7549920	4584774
35	7549452	4585158
36	7549158	4585894
37	7548950	4586150
38	7549200	4586350
39	7549674	4585865
40	7549909	4585791

**Б - ИНТЕГРИРАНА ЕКОЛОШКА ДОЗВОЛА
МЕРМЕРЕН КОМБИНАТ АД Прилеп**

Површински коп за мермер локалитет "Сивец" с. Нов Присад, Општина Прилеп

Топографска карта на концесиони простор
1:25000

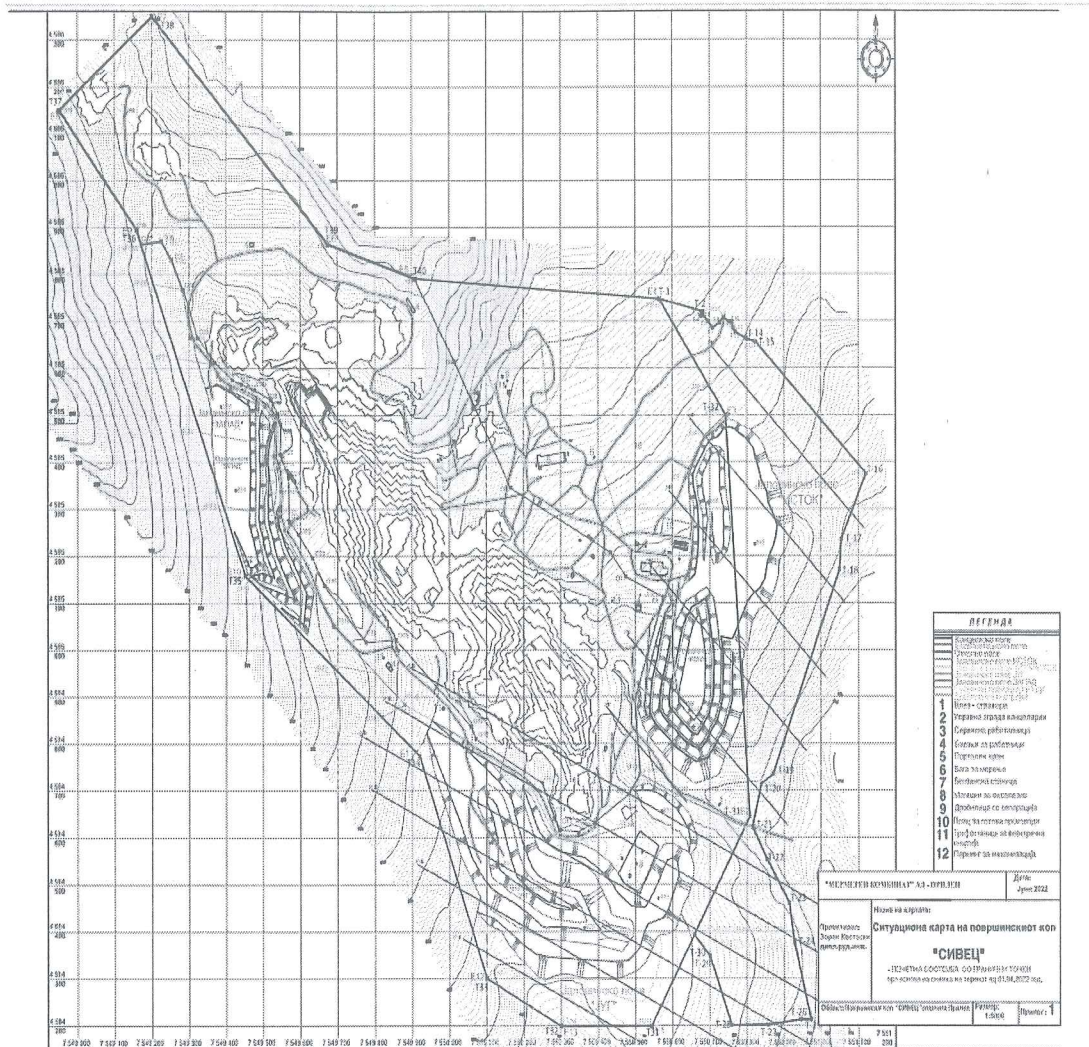


T	Y	X
1	7550543	4584198
2	7550808	4584644
3	7550743	4585500
4	7550564	4585747
5	7549909	4585791
6	7549674	4585865
7	7549200	4586350
8	7548950	4586150
9	7549158	4585894
10	7549452	4585158

T	Y	X
11	7549920	4584774
12	7550100	4584300
13	7550300	4584198

Координати на граничните точки на експлоатационо поле

**Б - ИНТЕГРИРАНА ЕКОЛОШКА ДОЗВОЛА
МЕРМЕРЕН КОМБИНАТ АД Прилеп**
Површински коп за мермер локалитет "Сивец" с. Нов Присад, Општина Прилеп



Ситуациона карта на површински коп

Б - ИНТЕГРИРАНА ЕКОЛОШКА ДОЗВОЛА МЕРМЕРЕН КОМБИНАТ АД Прилеп

Површински коп за мермер локалитет "Сивец" с. Нов Присад, Општина Прилеп

1.3 Носителот на Б-интегрирана еколошка дозвола/оператор на инсталацијата при користењето и управувањето со инсталацијата е должен да ги почитува сите услови и мерки утврдени со оваа дозвола, согласно пропишаните рокови од страна на Надлежниот орган и согласно програмата за подобрување.

1.3.1 По добивањето на Б-Интегрираната еколошка дозвола, Операторот е должен редовно да врши плаќање на годишниот надоместок за поседување на Б-Интегрирана еколошка дозвола и годишен надоместок за извршен редовен надзор. Начинот и рокот на плаќање на надоместокот ќе биде утврден со налог. Неплаќање на надоместокот ќе претставува услов за одземање на Дозволата и започнување на постапка за присилна наплата.

1.3.2 Оваа Дозвола е само за потребите на Интегрирано спречување и контрола на загадувањето, согласно Законот за животна средина (Сл. весник на РМ бр.53/05, 81/05, 24/07, 159/08, 83/09, 48/10, 124/10, 51/11, 123/12, 93/13, 187/13, 42/14, 44/15, 129/15, 192/15, 39/16, 99/18 и 89/22) и ништо од оваа Дозвола не го ослободува Операторот од обврските за исполнување на барањата и условите од другите закони и подзаконски акти.

1.3.3 Инсталацијата ќе работи, ќе се контролира, ќе се одржува а емисиите ќе бидат такви како што е наведено во оваа Дозвола.

1.3.4 Сите мерки, планови и програми кои треба да се извршат според условите во Дозволата стануваат составен дел на оваа дозвола

1.3.5 Инсталацијата не смее да работи над капацитетот наведен во Барањето без согласност и писмено одобрение на Надлежниот орган.

1.3.6 Во случај да постои ризик од хаварија и во случај на хаварија, Операторот најитно ќе изврши испитувања на почвата, подземните води и водите за проверка на евентуално загадување.

1.3.7 Б-Интегрираната еколошка дозвола има важност од 7 (седум) години, сметајќи од денот на издавање на Дозволата. Истата подлежи на ревизија при што доколку има потреба условите зададени во неа ќе се изменат.

1.3.8 Операторот на инсталацијата е должен една година пред истекот на рокот на важност на Дозволата да поднесе барање до Надлежниот орган за обнова на Дозволата.

2. Работа на инсталацијата

2.1 Техники на управување и контрола

2.1.1 Инсталацијата за која се издава дозволата согласно условите во Дозволата ќе биде управувана и контролирана онака како што е опишано во Барањето за издавање на Б-Интегрирана еколошка дозвола, или на друг начин договорен со Надлежниот орган во писмена форма.

2.1.2 Инсталацијата за која се издава Дозволата ќе ја контролира обучен персонал кој ќе биде целосно запознаен со условите во Дозволата

**Б - ИНТЕГРИРАНА ЕКОЛОШКА ДОЗВОЛА
МЕРМЕРЕН КОМБИНАТ АД Прилеп**

Површински коп за мермер локалитет "Сивец" с. Нов Присад, Општина Прилеп

- 2.1.3 Назначено лице за прашањата и потребите од областа на животната средина е Влатко Ѓорѓиески. Надлежниот орган ќе биде известен во писмена форма за секоја промена на назначеното одговорно лице.
- 2.1.4 Копија од оваа Дозвола, како и оние делови од барањето кои се земени во предвид на оваа Дозвола ќе бидат достапни во секое време за секој вработен кој ја извршува работата за која се однесуваат некои од барањата во Дозволата.
- 2.1.5 Целиот персонал ќе биде целосно запознаен со оние аспекти од условите на Дозволата, кои се релевантни на нивните должности и ќе бидат поткрепени со соодветна обука и писмени оперативни инструкции за да се овозможи да ги извршуваат своите должности.
- 2.1.6 Операторот ќе достави копија од оваа Дозвола до секој вработен чии должности се поврзани со некои услови на оваа Дозвола.
- 2.1.7 Операторот ќе воспостави и ќе одржува процедури за идентификување на потребите од обука и за обезбедување на соодветна обука за целиот персонал чија работа може да има значително влијание врз животната средина. Операторот е должен да чува записи од одржаните обуки.
- 2.1.8 Операторот ќе воспостави програма за подигање на јавната свест и обука на вработениот персонал за да се обезбеди дека јавноста може да добие информации во врска со состојбата на животната средина од Операторот во секое време.
- 2.1.9 Операторот ќе воспостави и одржува програма за одржување на целата инсталација и соодветната придружна опрема која ќе има ефект врз состојбата на животната средина, врз основа на инструкциите кои се издадени од страна на производителите/добавувачите или инсталаторите на опремата. Операторот јасно ќе ја лоцира одговорноста за планирање, управување и извршување на сите аспекти од оваа програма на соодветните вработени лица.
- 2.1.10 Операторот ќе ги складира сите материјали, вклучувајќи сировини и отпад на места соодветни за таа намена. Сите места на кои ќе се врши складирање треба да бидат соодветно означени, заштитени и одржувани.
- 2.1.11 Утоварот и истоварот на материјалите треба да се врши на означени локации.

2.2 Сировини, помошни материјали и енергенси (вклучувајќи и вода)

- 2.2.1 Операторот, согласно условите од дозволата, ќе користи сировини (вклучувајќи ја и водата) онака како што е опишано во документите наведени во Табела 2.2.1 или на друг начин договорен со Надлежниот орган во писмена форма

Б - ИНТЕГРИРАНА ЕКОЛОШКА ДОЗВОЛА
МЕРМЕРЕН КОМБИНАТ АД Прилеп
 Површински коп за мермер локалитет "Сивец" с. Нов Присад, Општина Прилеп

Табела 2.2.1 Суровини,помошни материјали,енергенси (вклучувајќи и вода)		
Опис	Документ	Дата кога е примено
ОСНОВНИ СУРОВИНИ	Барање бр.10-1805/1, Поглавје IV	22.08.2023 година
Мермерна маса		
ПОМОШНИ МАТЕРИЈАЛИ		
Санитарна вода и вода за пиење		
Прашкест експлозив		
Каписли		
Детонаторски фитил		
Бавногоречки фитил		
Нонел детонатор		
Нонел конектори		
Перли		
Носечка сајла		
Опруги/одбојници		
Моторно масло SAE 15W40 SAE 20W50		
Хидраулично масло SAE90		
Хидраулично масло SAE46		
Трансмисионо масло SAE 70/90		
Нафта		
Антифриз		
Маст за подмачкување		
Електрична енергија		

2.2.2 Операторот ќе обезбеди безбедно чување на суровините во посебни простории за таа намена во регулирани услови (температура, влажност и др)

2.2.3 Сите суровини односно садови за чување на суровините ќе бидат јасно означени за да се знае нивната содржина.

Б - ИНТЕГРИРАНА ЕКОЛОШКА ДОЗВОЛА
МЕРМЕРЕН КОМБИНАТ АД Прилеп

Површински коп за мермер локалитет "Сивец" с. Нов Присад, Општина Прилеп

- 2.2.4 Операторот ќе ги оддели суровините кои во меѓусебен контакт или во контакт со вода може да развијат реакција или да се растворат
- 2.2.5 Ракувањето со суровините и хемикалиите, посебно со средствата за чистење и дезинфекција ќе се извршува според упатставата и препораките од производителот и упатството за безбедно ракување со материјали (**Material Safety Data Sheet**) и за нив ќе се води евиденција. Операторот ќе ги чува овие средства во количини согласно потребите
- 2.2.6 Операторот ќе користи средства за чистење и дезинфекција на производниот погон кои нема да имаат штетно влијание на животната средина
- 2.2.7 Садот и резервоарот во кои се држат запални течности односно гасови мораат да одговараат на техничките услови пропишани за соодветниот вид на запална течност односно гас
- 2.2.8 Садот, резервоарот односно инсталацијата, во кои се држат односно пренесуваат запални течности или гасови, ако пропуштаат запална течност или гас, се отстрануваат од употребата се додека не сè доведат во исправна состојба
- 2.2.9 Операторот ќе направи проценка на ефикасноста на употребените суровини во сите процеси, со особено внимание на намалување на создавањето отпад. Проценката треба да се базира на најдобрите меѓународни искуства за овој вид на активност.

2.3 Ракување и складирање на отпадот

- 2.3.1 Операторот, согласно условите од Дозволата, ќе ракува и ќе го складира Отпадот онака како што е опишано во документите наведени во Табелата 2.3.1 или на друг начин договорен со Надлежниот орган на писмено.
- 2.3.2 Отпадот ќе се складира на место посебно определено за тоа, соодветно заштитено против прелевање и истекување на течностите. Отпадот јасно ќе се означи и соодветно ќе се оддели.
- 2.3.3 На внатрешната патна мрежа и работниот простор нема да има отпадоци. Во рамки на работните процедури, операторот ќе вклучи чистење на локацијата и елиминација на изворите на отпадоци.
- 2.3.4 Отпадот да се категоризира согласно Листата на видови на отпад, јасно да се означи, соодветно да се оддели и складира во определени места, соодветно заштитени од прелевање и истекување.

**Б - ИНТЕГРИРАНА ЕКОЛОШКА ДОЗВОЛА
МЕРМЕРЕН КОМБИНАТ АД Прилеп**
Површински коп за мермер локалитет "Сивец" с. Нов Присад, Општина Прилеп

Табела 2.3.1 Ракување и складирање на отпадот

Опис	Документ	Дата кога е примено
Цврст отпад		
Комунален отпад		
Комерцијален отпад		
Инертен отпад јаловина		
Отпад од пакувања метални буриња и лименки		
Отпадно стакло од амбалажа		
Отпад од пакувања филтер за воздух		
Отпад од пакувања филтер за масло		
Отпад од пакувања пластика		
Отпад од пакувања хартија и картон		
Отпад од пакувања дрво		
Искористени гуми		
Индустриски неопасен отпад носечка сајла		
Индустриски неопасен отпад дијамантски перли		
Индустриски неопасен отпад опруги		
Индустриски неопасен отпад моноблок и спирални бургии		
Индустриски неопасен отпад бакарни спојници		
Течен отпад		
Масло од возила и опрема		
Хидрол		
	Барање за добивање Б -интегрирана еколошка дозвола бр.1805/1, Поглавје V	22.08.2023 година

**Б - ИНТЕГРИРАНА ЕКОЛОШКА ДОЗВОЛА
МЕРМЕРЕН КОМБИНАТ АД Прилеп**

Површински коп за мермер локалитет "Сивец" с. Нов Присад, Општина Прилеп

Матик	
Sae 90	
Трансформаторско масло	
Глицерин	
Комолесол	
Чистол	
Антифриз	
Товатна маст	

Табела 2.3.2 Отпад складиран на самата локација

Опис на отпадот	Место на складирање на самата локација	Начин на складирање	Услови на складирање
Цврст отпад			
Комунален отпад	Одлагање во контејнери	Одложување до превземање	Договор со ЈКП Комуналец бр 03- 729/1 (04-729/1)
Комерцијален отпад	Одлагање во контејнери	Одложување до превземање	Договор со овластен оператор
Инертен отпад јаловина	Одлагање на одлагалиште	Одлагање на одлагалиште	Дел се дроби до фракции за понатамошна употреба дел ќе се рекултивира
Отпад од пакувања метални буриња и лименки	Одложување до превземање	Одложување до превземање	Договор со ДООЕЛ Евроконтакти Прилеп Бр.03-5855/1 од 2022
Отпад од пакувања филтер за воздух	Одлагање во контејнери	Одложување до превземање	Договор со АУТО-ХАУС ЗАКОВСКИ Д.О.О.Е.Л. Н.СЕЛО СКОПЈЕ Договор бр 03- 4020/1 од 2022
Отпад од пакувања пластика	Одлагање во контејнери	Одложување до превземање	Договор со ЈКП Комуналец бр 03- 729/1 (04-729/1).за отстранување
Отпад од пакувања хартија и картон	Одлагање во контејнери	Одложување до превземање	Договор со ЈКП Комуналец бр03- 729/1 (04-729/1).за отстранување

21

**Б - ИНТЕГРИРАНА ЕКОЛОШКА ДОЗВОЛА
МЕРМЕРЕН КОМБИНАТ АД Прилеп**

Површински коп за мермер локалитет "Сивец" с. Нов Присад, Општина Прилеп

Отпад од пакувања дрво	Одложување до превземање	Одложување до превземање	Се отстапува на вработени лица
Искористени гуми	Одложување до превземање	Одложување до превземање	Нема колетивен постапувач
Индустриски неопасен отпад носечка сајла	Одложување до превземање	Одложување до превземање	Договор со ДООЕЛ Евроконтакти Прилеп Бр.03
Индустриски неопасен отпад дијамантски перли	Одложување до превземање	Одложување до превземање	Договор со ДООЕЛ Евроконтакти Прилеп Бр.03 -5855/1 од 2022
Индустриски неопасен отпад од пруги	Одложување до превземање	Одложување до превземање	Договор со ДООЕЛ Евроконтакти Прилеп Бр.03 -5855/1 од 2022
Индустриски неопасен отпад моноблок и спирални бургии	Одложување до превземање	Одложување до превземање	Договор со ДООЕЛ Евроконтакти Прилеп Бр.03 -5855/1 од 2022
Индустриски неопасен отпад бакарни спојници	Одложување до превземање	Одложување до превземање	Договор со ДООЕЛ Евроконтакти Прилеп Бр.03 -5855/1 од 2022
Течен отпад			
Масло од возила и опрема	Одложување до превземање	Одложување до превземање	Договор со АУТО-ХАУС ЗАКОВСКИ Д.О.О.Е.Л. Н.СЕЛО СКОПЈЕ Договор бр 03- 4020/1 од 2022
Хидрол	Одложување до превземање	Одложување до превземање	Договор со АУТО-ХАУС ЗАКОВСКИ Д.О.О.Е.Л. Н.СЕЛО СКОПЈЕ Договор бр 03- 4020/1 од 2022
Матик	Одложување до превземање	Одложување до превземање	Договор со АУТО-ХАУС ЗАКОВСКИ Д.О.О.Е.Л. Н.СЕЛО СКОПЈЕ Договор бр 03- 4020/1 од 2022
Sae 90	Одложување до превземање	Одложување до превземање	Договор со АУТО-ХАУС ЗАКОВСКИ Д.О.О.Е.Л. Н.СЕЛО СКОПЈЕ Договор бр 03- 4020/1 од 2022
Трансформаторско масло	Одложување до превземање	Одложување до превземање	Договор со АУТО-ХАУС ЗАКОВСКИ Д.О.О.Е.Л. Н.СЕЛО СКОПЈЕ Договор бр 03- 4020/1 од 2022
Глицерин	Одложување до превземање	Одложување до превземање	Договор со АУТО-ХАУС ЗАКОВСКИ Д.О.О.Е.Л. Н.СЕЛО СКОПЈЕ Договор бр 03- 4020/1 од 2022
Комолесол	Одложување до превземање	Одложување до превземање	Договор со АУТО-ХАУС ЗАКОВСКИ Д.О.О.Е.Л. Н.СЕЛО СКОПЈЕ Договор бр 03- 4020/1 од 2022

**Б - ИНТЕГРИРАНА ЕКОЛОШКА ДОЗВОЛА
МЕРМЕРЕН КОМБИНАТ АД Прилеп**

Површински коп за мермер локалитет "Сивец" с. Нов Присад, Општина Прилеп

Чистол	Одложување до превземање	Одложување до превземање	Договор со АУТО-ХАУС ЗАКОВСКИ Д.О.О.Е.Л. Н.СЕЛО СКОПЈЕ Договор бр 03- 4020/1 од 2022
Антифриз	Одложување до превземање	Одложување до превземање	Договор со АУТО-ХАУС ЗАКОВСКИ Д.О.О.Е.Л. Н.СЕЛО СКОПЈЕ Договор бр 03- 4020/1 од 2022
Товатна маст	Одложување до превземање	Одложување до превземање	Договор со АУТО-ХАУС ЗАКОВСКИ Д.О.О.Е.Л. Н.СЕЛО СКОПЈЕ Договор бр 03- 4020/1 од 2022

2.3.5 Операторот редовно ќе ги обновува договорите со овластените компании за превземање на сите видови отпад.

2.3.6 Операторот ќе го извести Надлежниот орган за било каква промена во однос на количините, видовите на отпад и било каква промена во Договорите за превземање на отпад.

2.3.7 На операторот му се забранува да го меша опасниот отпад од една категорија со опасен отпад од друга категорија или со било каков друг неопасен отпад.

2.3.8 Надвор од локацијата, во непосредна близина, не смее да има отпад по потекло од операторот.

2.3.9 Доколку предвидените количини на создадениот отпад, се согласно член 27 став 1 од Законот за управување со отпад (Службен Весник на РСМ бр.216/21) операторот ќе изготви програма за управување со отпад. Согласно член 29 став 1 од истиот закон, годишниот извештај за нејзино спроведување, ќе го доставува до стручниот орган, најдоцна до 31 јануари во тековната година, за претходната година. Согласно член 48 став 1 од истиот закон, операторот ќе назначи стручно оспособено лице – управител со отпад кој има овластување за управител за отпад.

2.4 Преработка и одлагање на отпад

2.4.1 Операторот, согласно условите во Дозволата, ќе го преработува и одлага Отпадот како што е опишано во документите наведени во Табела 2.4.1 или на друг начин договорено на писмено со Надлежниот орган

Табела 2.4.1 Искористување и отстранување на отпадот		
Опис	Документ	Дата кога е примено
Цврст и течен отпад	Барање за добивање Б -интегрирана еколошка дозвола бр.1805/1, Поглавје V	22.08.2023 година

Б - ИНТЕГРИРАНА ЕКОЛОШКА ДОЗВОЛА МЕРМЕРЕН КОМБИНАТ АД Прилеп

Површински коп за мермер локалитет "Сивец" с. Нов Присад, Општина Прилеп

- 2.4.2 Се забранува истурање, фрлање, горење или согорување на било каков вид на отпад.
- 2.4.3 Отпадот кој се испраќа за рециклирање или отстранување надвор од локацијата ќе се транспортира само од страна на овластено лице. Транспортот на отпадот ќе се врши само од локацијата на активност до локацијата на рециклирање/отстранување, на начин кој нема негативно да влијае врз животната средина и е во согласност со националното законодавство.
- 2.4.4 За отпадот кој е наменет за транспорт, операторот ќе издава идентификационен формулар и кон него ќе приложи извештај за карактеристиките на отпадот.
- 2.4.5 Се забранува мешање на опасниот отпад со друг вид на опасен отпад, како и мешање со друг вид неопасен отпад.
- 2.4.6 Во случај на појава на опасен отпад кај инсталацијата, операторот е должен да води евиденција за опасниот отпад од Законот за управување со отпад (Службен Весник на РСМ бр.216/21)
- 2.4.7 Во случај на појава на опасен отпад кај инсталацијата, договорот за собирање и транспортирање на опасен отпад ќе се склучи со правно лице кое поседува дозвола за собирање и транспорт на опасен отпад.
- 2.4.8 За активностите кои се поврзани со операции за управување со отпад на локацијата ќе се води целокупна евиденција, која ќе биде достапна за инспекција од страна на овластени лица на Надлежниот орган во секое време. Оваа евиденција треба да содржи минимум од следниве детали:
- Имиња/називи на собирачите на отпад;
 - Името/називот на лицата кои се одговорни за крајното одлагање / рециклирање на отпадот;
 - Крајна дестинација на отпадот;
 - Писмена потврда од приемот и одлагањето/рециклирањето на отпадот за било какви опасни материји кои се пратени надвор од локацијата;
 - Тонажи и МК код за отпадните материји.

2.5 Спречување и контрола на хаварии

- 2.5.1 Операторот, согласно условите во дозволата, ќе ги спречи и ограничи последиците од хаварии, онака како што е опишано во документите наведени во Табела 2.5.1 или на друг начин писмено договорен со Надлежниот орган.

Табела 2.5.1 : Спречување и контрола на несакани дејствија

Опис	Документ	Дата кога е примено
Спречување на хаварии и реагирање во итни случаи	Барање за добивање Б -интегрирана еколошка дозвола бр.1805/1, Поглавје XIII	22.08.2023 година

Б - ИНТЕГРИРАНА ЕКОЛОШКА ДОЗВОЛА
МЕРМЕРЕН КОМБИНАТ АД Прилеп
Површински коп за мермер локалитет "Сивец" с. Нов Присад, Општина Прилеп

2.5.2 Во случај на несреќа операторот веднаш треба да:

- Го изолира изворот на било какви емисии,
- Спроведе непосредна истрага за да се идентификува природата, изворот и причината на било која емисија која произлегува од тоа,
- Го процени загадувањето на животната средина, ако го има предизвикано со инцидентот,
- Идентификува и спроведе мерки за минимизирање на емисиите,
- Го забележи датумот на несреќата,
- Го извести Надлежниот орган и другите релеватни власти.

2.5.3 Операторот е должен за настанатата хаварија веднаш да го извести Надлежниот орган и органот на државната управа надлежна за работите од областа на животната средина и да му ги достави податоците кои се однесуваат на:

- Околностите во кои се случила хаваријата,
- Присутните опасни супстанции за време и после хаваријата,
- Податоците потребни за проценување на последиците по здравјето на луѓето и по животната средина, до кои дошло како резултат на хаваријата,
- Преземените вонредни мерки.

2.5.4 Операторот е должен за предвидените активности и мерки за безбедност, како и за начинот на постапување во случај на хаварија, да ги информира лицата на кои би влијаела хаваријата предизвикана од системот.

2.5.5 Операторот ќе ги направи достапни до јавноста информациите за предвидените активности и мерки за безбедност, како и за начинот на постапување во случај на хаварија.

2.5.6 Операторот е должен за настаната хаварија, веднаш, да го извести Министерството за животна средина и просторно планирање и Општина Прилеп, согласно член 151 од Законот за животна средина (Сл. весник на РМ бр.53/05, 81/05, 24/07, 159/08, 83/09, 48/10, 124/10, 51/11, 123/12, 93/13, 187/13, 42/14, 44/15, 129/15, 192/15, 39/16, 99/18 и 89/22)

Б - ИНТЕГРИРАНА ЕКОЛОШКА ДОЗВОЛА
МЕРМЕРЕН КОМБИНАТ АД Прилеп
Површински коп за мермер локалитет "Сивец" с. Нов Присад, Општина Прилеп

Дополнителни услови:

2.6 Мониторинг

2.6.1 Операторот, согласно условите во Дозволата, ќе изведува мониторинг ќе го анализира и развива истиот како што е опишано во документите наведени во Табела 2.6.1, или на друг начин писмено договорен со Надлежниот орган

Табела 2.6.1 Мониторинг		
Опис	Документ	Дата кога е примено
Мерење на бучава	Барање за добивање Б -интегрирана еколошка дозвола бр.1805/1, Поглавје XI	22.08.2023 година
Квалитет на амбиентален воздух	Барање за добивање Б -интегрирана еколошка дозвола бр.1805/1, Поглавје XI	22.08.2023 година

2.6.2 Операторот ќе обезбеди:

- а) безбеден и постојан пристап до мерните места, за да се овозможи земањето примероци/мониторингот да биде изведено во релација со точките на емисија наведени во Додаток 2, освен ако не е поинаку наведено во Додатокот; и
- б) безбеден пристап до други точки на земање примероци/мониторинг, кога тоа ќе го побара Надлежниот орган.

2.6.3 Земањето примероци и анализите ќе се изведува според пропишаните стандарди за анализа на примероците.

2.6.4 Се задолжува операторот редовно да доставува Извештај од извршените мерења од мониторингот што ќе го врши било која овластена лабораторија акредитирана за мерења на сите параметри наведени во дозволата. Извештаите по службен пат редовно да се доставуваат до Општина Прилеп, Сектор за урбанизам, комунални работи и заштита на животната средина.

2.6.5 Фреквенцијата, методите и обемот на мониторинг, начинот на земање на примероци и анализа ќе се извршуваат како што е наведено во оваа Дозвола или може да се изменат во согласност со Надлежниот орган кој ќе ја следи проценката на доставените резултати.

Б - ИНТЕГРИРАНА ЕКОЛОШКА ДОЗВОЛА
МЕРМЕРЕН КОМБИНАТ АД Прилеп
Површински коп за мермер локалитет "Сивец" с. Нов Присад, Општина Прилеп

2.7 Престанок со работа

2.7.1 Операторот, согласно условите во Дозволата, ќе обезбеди услови за престанок на работата на инсталацијата како што е опишано во документите наведени во Табела 2.7.1, или на друг начин договорен со Надлежниот орган на писмено.

Табела 2.7.1 Престанок со работа		
Опис	Документ	Дата кога е примено
Ремедијација	Барање за добивање Б -интегрирана еколошка дозвола бр.1805/1, Поглавје XIV	22.08.2023 година

2.7.2 Согласно Правилникот за постапката за добивање на Б-интегрирана еколошка дозвола („Службен весник на РМ“ бр.112/14 и 42/16), операторот ќе го извести Надлежниот орган за намерата за престанок со активността, при што ќе достави детален план за престанок на активността со временски распоред за извршување на условите утврдени во оваа дозвола и финансиски импликации.

2.7.3 Планот треба да содржи:

- Изјава за обемот на планот,
- Критериумите кои дефинираат успешен престанок со работа на активностите или на дел од нив, кој ќе обезбеди минимум влијание врз животната средина,
- Програма за постигнување на наведените критериуми,
- Финансиски детали за планот и како тие ќе бидат обезбедени.

2.7.4 Операторот ќе обезбеди јасна и детална проценка на ризикот од еколошка одговорност што ќе ги опфати одговорностите/обврските од минатите и сегашните активности. Оваа проценка ќе ги вклучи одговорностите/обврските и трошоците за исполнување на планот за управување со ризикот по затварање на инсталацијата.

2.7.5 Обврската за враќање на животната средина во задоволителна состојба по престанок на работата на инсталацијата од страна на Операторот ќе се изврши во согласност со членот 120 од Законот за животна средина.

2.8 Инсталации со повеќе оператори

2.8.1 Со инсталацијата за која се издава Дозволата управува само 1 (еден) оператор.

2.8.2 Дозволата е валидна за сите објекти и опрема кои работат во склоп на инсталацијата

Б - ИНТЕГРИРАНА ЕКОЛОШКА ДОЗВОЛА
МЕРМЕРЕН КОМБИНАТ АД Прилеп
Површински коп за мермер локалитет "Сивец" с. Нов Присад, Општина Прилеп

3 Документација

3.1.1 Документацијата ќе содржи податоци за:

- секоја неисправност, дефект или престанок на работата на постројката, опремата или техниките (вклучувајќи краткотрајни и долготрајни мерки за поправка) што може да има, имало или ќе има влијание на перформансите за животна средина што се однесуваат на инсталацијата за која се издава Дозволата. Овие записи ќе бидат чувани во дневникот воден за таа цел;
- целиот спроведен мониторинг и земањето примероци и сите проценки и оценки направени на основа на тие податоци.

3.1.2 Документацијата од 3.1.1 ќе биде достапна за инспекција од страна на Надлежниот орган во било кое време.

3.1.3 Копија од било кој специфициран или друг документ ќе му биде доставен на Надлежниот орган на негово барање и без надокнада.

3.1.4 Специфицираните и другите документи треба:

- да бидат читливи;
- да бидат направени што е можно побрзо;
- да ги вклучат сите дополнувања и сите оригинални документи кои можат да се приложат.

3.1.5 Операторот е должен специфицираната и другата документација да ја чува најмалку пет години вклучувајќи го и престанокот со работа на инсталацијата

3.1.6 За целиот примен и создаден отпад во инсталацијата за која што се издава Дозволата, операторот ќе има документација (и ќе ја чува за време на рокот на важност на Дозволата, како и пет години по престанокот на важноста) за:

- составот на отпадот или онаму каде што е можно, опис;
- најдобра проценка на количината на создаден отпад;
- трасата на транспортот на отпадот за одлагање; и
- најдобра проценка на количината на отпад испратен за преработка

3.1.7 Операторот на инсталацијата за која што се издава Дозволата ќе направи записник, доколку постојат жалби или тврдења за нејзиното влијание врз животната средина. Во записникот треба да стои датум и време на жалбата, како и краткото резиме доколку имало било каква истрага по таа основа и резултати од истата. Таквите записи треба да бидат чувани во дневник воден за таа цел.

3.1.8 Операторот е должен да ги чува следниве документи на локацијата:

- Дозволи поврзани со инсталацијата;

Б - ИНТЕГРИРАНА ЕКОЛОШКА ДОЗВОЛА
МЕРМЕРЕН КОМБИНАТ АД Прилеп

Површински коп за мермер локалитет "Сивец" с. Нов Присад, Општина Прилеп

- Записи од сите прибирања на примероци за анализи, мерења, испитувања, калибрирања и одржување извршени во согласност со барањата на оваа Дозвола и целиот друг мониторинг кој се поврзува со перформансите во однос на животната околина на инсталацијата;
 - Целата кореспонденција со Надлежниот орган.
- 3.1.9 Операторот ќе води записи за секој инцидент. Овој запис треба да вклучува детали за природата, обемот и влијанието на инцидентот, како и причините што довеле до него. Евиденцијата треба да ги вклучува и превземените корективни мерки за да се управува со инцидентот, да се минимизира генерираниот отпад и ефектот врз животната средина и да се избегне негово повторно случување. Операторот треба во најкраток можен рок да го извести Надлежниот орган за инцидентот и да му поднесе евиденција за истиот.
- 3.1.10 Во случај на користење на опасни супстанции во инсталацијата, (член 5 од Правилникот за опасни супстанции, гранични вредности-прагови за присуство на опасните супстанции и критериумите или својствата според кои супстанцијата се класифицира како опасна – Службен Весник на РМ бр.25/10), операторот е должен да изготви План за вонредни состојби, согласно член 154 од Законот за животна средина (Сл. весник на РМ бр.53/05, 81/05, 24/07, 159/08, 83/09, 48/10, 124/10, 51/11, 123/12, 93/13, 187/13, 42/14, 44/15, 129/15, 192/15, 39/16, 99/18 и 89/22)

4 Редовни извештаи

- 4.1.1 Сите извештаи и известувања што ги бара оваа дозвола, операторот ќе ги испраќа до Надлежниот орган.
- 4.1.2 Операторот ќе даде извештај за параметрите од Табела Д 2 во Додаток 2:
- а) во однос на наведените емисиони точки
 - б) за периодите за кои се однесуваат извештаите наведени во Табела Д2 од Додаток 2 и за обликот и содржината на формуларите, операторот и надлежниот орган ќе се договорат;
 - в) давањето на податоци за вакви резултати и проценки како што може да биде барано од страна на формуларите наведени во тие Табели;
 - г) испраќање на извештај до Надлежниот орган во рок од 14 дена;
 - д) сите извештаи ќе бидат потпишани од страна на назначено овластено лице од инсталацијата.

**Б - ИНТЕГРИРАНА ЕКОЛОШКА ДОЗВОЛА
МЕРМЕРЕН КОМБИНАТ АД Прилеп**

Површински коп за мермер локалитет "Сивец" с. Нов Присад, Општина Прилеп

5 Известувања

5.1.1 Операторот ќе го извести Надлежниот орган без одложување :

- а) кога ќе забележи емисија на некоја супстанција која го надминува лимитот или критериумот на оваа дозвола, наведен во врска со таа супстанција
- б) кога ќе забележи фугитивна емисија што предизвикала или може да предизвика загадување, освен ако емитираната количина е многу мала да не може да предизвика загадување.
- в) кога ќе забележи некаква неисправност, дефект или престанок на работата на постројката или техниките, што предизвикало или има потенцијал да предизвика загадување; и
- г) било каква несакано дејство што предизвикало или има потенцијал да предизвика загадување.

5.1.2 Операторот ќе даде писмено известување што е можно побрзо, за секое од следниве:

- а) перманентен престанок на работата на било кој дел или целата инсталација, за која се издава дозволата;
- б) престанок на работата на дел или целата инсталација за која се издава дозволата, со можност да биде подолг од 1 година; и
- в) повторно стартување на работата на некој дел или на целата инсталација за кој што се издава дозволата, по престанокот со известување според 5.1.3 (б)

5.1.3 Операторот ќе даде писмено известување во рок од 14 дена пред нивното појавување, за следниве работи:

- а) било каква промена на трговското име на Операторот, регистарско име или адресата на регистрираната канцеларија;
- б) промена на податоците за холдинг компанија на операторот (вклучувајќи и податоци за холдинг компанијата кога операторот станува дел од неа).
- в) за активностите кога операторот оди во стечај склучува доброволен договор или е оштетен.

**Б - ИНТЕГРИРАНА ЕКОЛОШКА ДОЗВОЛА
МЕРМЕРЕН КОМБИНАТ АД Прилеп**

Површински коп за мермер локалитет "Сивец" с. Нов Присад, Општина Прилеп

6 Емисии

6.1 Емисии во воздух

6.1.1 Емисиите во воздух од точката(ите) на емисија наведени во Табела 6.1.1 ќе потекнат само од извор(и) наведени во таа Табела.

Табела 6.1.1 Емисии во воздухот		
Ознака на точка на емисија/опис	Извор	Локацијата на точката на емисијата
ММ1 - во кругот на рудникот	Рударски операции	N 41.405911 E 21.598461
ММ2 - во кругот на рудникот	Рударски операции	N 41.407469 E 21.600500
ММ3 - во кругот на рудникот	Рударски операции	N 41.409500 E 21.599011
ММ4 - во кругот на рудникот	Рударски операции	N 41.412881 E 21.594889
ММ5 - во кругот на рудникот	Рударски операции	N 41.410581 E 21.587600
ММ6 - во кругот на рудникот	Рударски операции	N 41.406839 E 21.590989
ММ7 - во кругот на рудникот	Рударски операции	N 41.404219 E 21.593239

6.1.2 Границите на емисиите во воздух за параметарот(рите) и точката(ите) на емисија наведени во Табела 6.1.2, нема да бидат пречекорени во соодветниот временски период.

6.1.3 Временските периоди од Табела 6.1.2 соодветствуваат на оние од прифатената програма за подобрување, во поглавје 8 од оваа дозвола.

6.1.4 Операторот ќе врши мониторинг на параметрите наведени во Табела 6.1.2 на точките на емисија и најмалку на фреквенции наведени во таа Табела.

Табела 6.1.2 : Граници на емисиите во воздух		
Параметри	Ознака на точка на емисија	Фреквенција на мониторинг
Суспендирани цврсти честички во воздухот со големина до 10 микрометри PM ₁₀	50 µg/m ³	Еднаш годишно

6.1.5 Емисиите од инсталацијата не треба да содржат нападен мирис надвор од границите на инсталацијата.

**Б - ИНТЕГРИРАНА ЕКОЛОШКА ДОЗВОЛА
МЕРМЕРЕН КОМБИНАТ АД Прилеп**

Површински коп за мермер локалитет "Сивец" с. Нов Присад, Општина Прилеп

- 6.1.6 Емисиите во воздухот, освен пареа и кондензирана водена пареа, не треба да содржат капки на перзистентна магла и перзистентен чад.
- 6.1.7 Емисиите не треба да содржат видлив чад. Ако поради причина на одржување, емисиите на чад се предизвикани од повторно стартување од ладно, истото не треба да трае подолго од 20 минути во било кој период од 8 часови и сите практични чекори треба да се преземат да се минимизира емисијата.

6.2 Емисии во почва

- 6.2.1 Нема да има емисии во почвата
- 6.2.2 Операторот ќе го извести Надлежниот орган за секоја непредвидена емисија во почва.

Табела 6.2.1 Точки на емисија/мерни места во почва		
Ознака на точка на емисија/мерно место	Извор	Фреквенција на мониторинг
	Нема емисии во почва	

6.3 Емисии во вода (различни од емисиите во канализација)

- 6.3.1 Емисиите во вода од точка(и) на емисија наведени во Табела 6.3.1 ќе потекнуваат само од извор(ите) наведени во таа Табела.

Табела 6.3.1 Точки на емисија во вода (различна од емисии во канализација)		
Ознака на точка на емисија	Извор	Количество
	Со оглед на тоа што нема директно испуштање на отпадните технолошки води во најблискиот водотек Присадска река ниту во Прилепско езеро оваа табела останува непополнета.	

- 6.3.2 Границите за емисиите во вода за параметарот(рите) и точката(ите) на емисија поставени во Табела 6.3.2, нема да бидат пречекорени во соодветниот временски период.
- 6.3.3 Временските периоди од 6.3.2 соодветствуваат на оние од прифатената програма за подобрување од поглавјето 8 од оваа дозвола.
- 6.3.4 Операторот ќе изведува мониторинг на параметрите наведени во Табела 6.3.2, на точките на емисија и најмалку на фреквенции наведени во таа Табела.

Б - ИНТЕГРИРАНА ЕКОЛОШКА ДОЗВОЛА
МЕРМЕРЕН КОМБИНАТ АД Прилеп
 Површински коп за мермер локалитет "Сивец" с. Нов Присад, Општина Прилеп

Табела 6.3.2 Граници на емисија во вода

Параметар	Точка на емисија		Фреквенција на мониторинг
	До(датумот) на издавање на дозвола	Од (датумот) на издавање на дозвола	
	Вредност	Вредност	

6.3.5 Не смее да има емисии во вода од страна на инсталацијата за која се издава дозволата, на било која супстанција пропишана за вода за која нема дадено граници во Табела 6.3.2, освен за концентрации кои не се поголеми од оние кои веќе ги има во водата. Со оглед на тоа што нема емисии во вода, табелата 6.3.2 не е пополнета.

6.3.6 Операторот ќе зема примероци и ќе врши мониторинг на местото на испустот (наведи) со (наведи) фреквенција – неприменливо со оглед на тоа што нема емисии во вода од предметната инсталација на Операторот.

6.3.7 Операторот ќе го извести Надлежниот орган за секоја непредвидена емисија во површинските води.

6.4 Емисии во канализација

6.4.1 Емисиите во канализација од точката(ите) на емисија наведени во Табела 6.4.1 ќе потекнуваат само од извор(ите) наведени во таа Табела.

Табела 6.4.1 : Точки на емисија во канализација

Ознака на точката на емисија	Извор	Канализација
	Инсталацијата нема канализација	

6.4.2 Границите на емисиите во канализација за параметарот(рите) и точките на емисија поставени во Табела 6.4.2 нема да бидат пречекорени во соодветниот временски период.

6.4.3 Временските периоди од 6.4.2 соодветствуваат на оние од прифатената програма за подобрување на поглавјето 8 од оваа Дозвола

**Б - ИНТЕГРИРАНА ЕКОЛОШКА ДОЗВОЛА
МЕРМЕРЕН КОМБИНАТ АД Прилеп**

Површински коп за мермер локалитет "Сивец" с. Нов Присад, Општина Прилеп

Табела 6.4.2 Граници на емисии во канализација			
Табела 6.4.2 Граници на емисија во вода			
Параметар	Точка на емисија		Фреквенција на мониторинг
	До(датумот) на издавање на дозвола	Од (датумот) на издавање на дозвола	
	Вредност	Вредност	

- 6.4.4 Операторот ќе врши мониторинг на параметрите наведени во Табела 6.4.2 на точките на емисија и не е поретко од наведеното во Табела.
- 6.4.5 Нема да има испуштање на било какви супстанции кои може да предизвикаат штета на канализацијата или да имаат влијание врз нејзиното одржување.
- 6.4.6 Не смее да има емисии во канализација од страна на инсталацијата за која се издава дозволата, на било која супстанција препишана за вода за која нема дадено граници во Табела 6.4.2, освен за концентрации кои не се поголеми од оние кои веќе ги има во водата

6.5 Емисии на топлина

- 6.5.1 Нема емисии на топлина

6.6 Емисии на бучава и вибрации

- 6.6.1 Емисиите на бучава од локацијата на инсталацијата треба да бидат во согласност со стандардите пропишани со националното законодавство – Одлука за утврдување во кои случаи и под кои услови се смета дека е нарушен мирот на граѓаните од штетна бучава („Службен весник на Република Македонија“ бр. 1/09), Правилникот за локациите на мерните станици и мерните места („Службен весник на Република Македонија“ бр. 120/08) и Правилник за гранични вредности на нивото на бучава во животната средина („Службен весник на Република Македонија“ бр. 147/08), табела 6.6.1

**Б - ИНТЕГРИРАНА ЕКОЛОШКА ДОЗВОЛА
МЕРМЕРЕН КОМБИНАТ АД Прилеп**

Површински коп за мермер локалитет "Сивец" с. Нов Присад, Општина Прилеп

Табела 6.6.1 Емисии на Бучава dB (A)

	L_d(dBA)	L_b(dBA)	L_n(dBA)
Подрачје: Подрачје од IV степен	70	70	60

Табела 6.6.2 Емисии на бучава

Ознака на точка на емисија/опис	Извор	Локацијата на точката на емисијата
ММ1 Југоисточен дел на рудникот	Рударски операции	N 41.40591 E 21.59846
ММ2 Источен дел на рудникот	Рударски операции	N 41.40950 E 21.59901
ММ3 Северен дел на рудникот	Рударски операции	N 41.41288 E 21.59489
ММ4 Југозападен дел на рудникот	Рударски операции	N 41.40684 E 21.59099

- 6.6.2 Операторот ќе врши мерење на нивоата на бучавата на локацијата еднаш годишно на мерните места определени во табела 6.6.2.
- 6.6.3 Нивото на емисиите на бучавата нема да ја надмине границата од 70 dB (преку ден) и 60 dB (преку ноќ) надвор од локацијата на инсталацијата, согласно пропишаната граница на дозволена бучава во Правилникот за гранични вредности на нивото на бучава во животната средина („Службен весник на РМ“ бр. 147/08) и Одлуката за утврдување во кои случаи и под кои услови се смета дека е нарушен мирот на граѓаните од штетна бучава („Службен весник на Република Македонија“ бр. 1/09) (согласно табела 6.6.2).

Б - ИНТЕГРИРАНА ЕКОЛОШКА ДОЗВОЛА
МЕРМЕРЕН КОМБИНАТ АД Прилеп
Површински коп за мермер локалитет "Сивец" с. Нов Присад, Општина Прилеп

7 Пренос до пречистителна станица за отпадни води

7.1 Водата од инсталацијата, не се пренесува до пречистителна станица за отпадни води.

8 Програма за подобрување

8.1.1 Операторот ќе ги спроведе договорените мерки наведени во Табела 8.1.1, заклучно со датумот наведен во таа табела и ќе испрати писмено известување до Надлежниот орган за датумот кога било компетирана секоја мерка, во рок од 14 дена од завршувањето на секоја од тие мерки.

Табела 8.1.1 Програма за подобрување		
Ознака	Мерка	Датум на завршување
8.1	Организирање на програми за едукација на сите нивоа, обуки теоретски и практични за вработените и обуки кои ќе ја подигнат свеста на вработените за водење на грижа за животната околина	Октомври 2023 Март 2024
8.2	Ажурирање на Програмата за управување со отпад на секои 3 години	Април 2024 Април 2027
8.3	Ажурирање на договорите за превземање на отпад со овластени институции согласно роковите во истите	Континуирано, согласно роковите предвидени во истите
8.4	Ажурирање на дозволите за користење на вода од бунарите согласно роковите и законските обврски	Континуирано, согласно роковите предвидени во истите
8.5	Уредување на собирно место за отпадни масла	Октомври 2023 Мај 2024

8.1.2 Операторот ќе ја спроведува Програмата за подобрување која е составен дел на барањето онака како што е писмено договорено со Надлежниот орган.

Б - ИНТЕГРИРАНА ЕКОЛОШКА ДОЗВОЛА
МЕРМЕРЕН КОМБИНАТ АД Прилеп
Површински коп за мермер локалитет "Сивец" с. Нов Присад, Општина Прилеп

9. Договор за промени во пишана форма

9.1.1 Кога својството (или како што е друго договорено написмено) се користи во услов на дозволата, операторот ќе бара таков договор на следниот начин:

- а Операторот ќе му даде на Надлежниот орган писмено известување за деталите на предложената промена, означувајќи го релевантниот(те) дел(ови) од оваа Дозвола и
- б Ваквото известување ќе вклучува проценка на можните влијанија на предложената промена (вклучувајќи создавање отпад) како ризик за животната средина од страна на инсталацијата за која се издава Дозволата.

9.1.2 Секоја промена предложена според условот 9.1.1. и договорена писмено со Надлежниот орган, може да се имплементира само откако операторот му даде на Надлежниот орган претходно писмено известување за датата на имплементација на промената. Почнувајќи од тој датум, операторот ќе ја управува инсталацијата согласно таа промена и за секој релевантен документ што се однесува за тоа, дозволата ќе мора да се дополнува.

9.1.3 Сите позначајни промени во инсталацијата или работите поврзани со неа, а кои се од типот на :

Материјална промена или зголемување на:

- Природата или количината на било која емисија
- Опсег на процесите што се изведуваат
- Суровините, меѓупродуктите, продуктите или создадениот отпад, или

Било каква промена на:

- Инфраструктурата,
- На управување со локацијата или контрола на несакано еколошко влијание кои би имале влијание врз животната средина.

Ќе се изведуваат или ќе започнат со претходно известување за тоа и во договор со Надлежниот орган.

**Б - ИНТЕГРИРАНА ЕКОЛОШКА ДОЗВОЛА
МЕРМЕРЕН КОМБИНАТ АД Прилеп**

Површински коп за мермер локалитет "Сивец" с. Нов Присад, Општина Прилеп

10 Додаток 1

10.1 Писмена потврда за условот 5.1.1 (известувања), согласно условот 5.1.2

Овој Додаток ги прикажува информациите што операторот треба да ги достави до Надлежниот орган за да го задоволи условот 5.1.2 од оваа Дозвола.

Мерните единици користени во податоците прикажани во делот А и Б треба да бидат соодветни на условите на емисијата. Онаму каде што е можно, да се направи споредба на реалната емисија и дозволените граници на емисијата.

Ако некоја информација се смета за доверлива, треба да биде одделена од оние што не се доверливи, поднесена на одделен лист заедно со барање за комерцијална доверливост во согласно со Законот за животна средина.

Потврдата треба да содржи:

Дел А

- Име на операторот.
- Број на дозвола.
- Локација на инсталацијата.
- Датум на доставување на податоци.
- Време, датум и локација на емисијата.
- Карактеристики и детали на емитираната(ите) супстанција(и), треба да вклучува :
- Најдобра проценка на количината или интензитетот на емисија, и времето кога се случила емисијата.
- Медиум на животната средина на кој што се однесува емисијата.
- Превземени или планирани мерки за стопирање на емисијата.

Дел Б

- Други попрецизни податоци за предметот известен во Делот А
- Превземени или планирани мерки за спречување за повторно појавување на истиот проблем.
- Превземени или планирани мерки за исправување, лимитирање или спречување на загадувањето или штетата на животната средина што може да се случи како резултат на емисијата.
- Датуми на сите известувања од Делот А за време на претходните 24 месеци.

- Име Пошта.....
- Потпис Датум
- Изјава дека потпишаниот е овластен да потпишува во име на операторот.

Б - ИНТЕГРИРАНА ЕКОЛОШКА ДОЗВОЛА
МЕРМЕРЕН КОМБИНАТ АД Прилеп
Површински коп за мермер локалитет "Сивец" с. Нов Присад, Општина Прилеп

11 Додаток 2

11.1 Извештаи за податоците од мониторингот

Параметрите за кои извештаите ќе бидат направени, согласно условите 1.1.2 од оваа Дозвола, се наведени во Табела Д2

Табела Д2: Извештаи за податоците од мониторингот

Параметар	Точка на емисија	Период за давање извештаи	Почеток на периодот
Концентрација на ПМ ₁₀ честички	Од мапата за мерни точки ММ1- ММ7	Еднаш годишно	До 01.09.
Мониторинг на бучава	Од мапата за мерни точки ММ1 - ММ4	Еднаш годишно	До 01.09.
Евиденција на инциденти	На место на инцидентот	Во рок од 24 часа од настанот на инцидентот	Во рок од 24 часа од настанот на инцидентот

Фреквенцијата на мониторинг може да се промени по писмено барање на операторот или надлежниот орган, а во зависност од условите на теренот и интензитетот на работа.